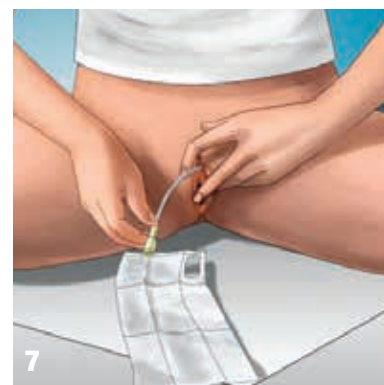
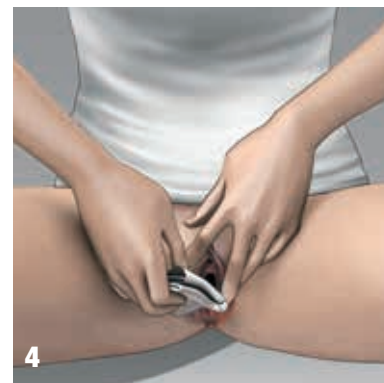


Gebruikshandleiding Infyna Plus™ katheters



1. Verzamel alle benodigdheden en leg deze klaar.
2. Was uw handen zoals voorgeschreven door uw zorgverlener.
3. Neem een geschikte houding aan voor het uitvoeren van de intermitterende katheterisatie. Maak uw kleding los of verwijder deze zodat u toegang heeft tot uw geslachtsdelen.
4. Spreid de schaamlippen met twee vingers van uw niet-dominante hand. Reinig het gebied rond de opening van de urinebuis en de geslachtsdelen zoals uw zorgverlener u dat heeft geleerd.
5. Open de verpakking. Om de verpakking te openen, trekt u de vingeropening naar u toe en naar beneden.
- 6a. Pak de connector of de gevouwen urineopvangzak vast om de katheter te verwijderen.
- 6b. Houd de katheter in de ene hand met de opvangzak naar boven gericht en duw de zak met de andere hand weg van de katheter om de papieren band te verbreken. Ontvouw de opvangzak.
7. Spreid de schaamlippen met twee vingers van uw niet-dominante hand en breng de katheter in met uw dominante hand in de opening van de urinebuis totdat de urine begint te stromen.
8. Zodra de urinestroom is gestopt, trekt u de katheter langzaam terug. Als de urine opnieuw gaat stromen wacht u even met terugtrekken tot de urinestroom stopt. Verwijder de katheter volledig wanneer u er zeker van bent dat de blaas leeg is.



Infyna Plus™

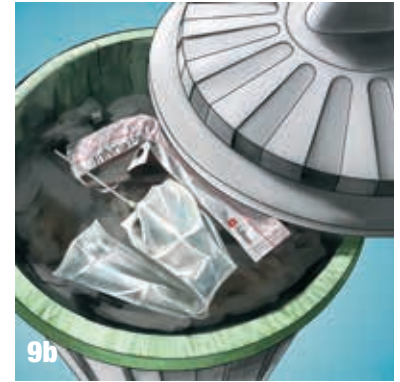
Intermitterende Katheter



9a. Houd de urineopvangzak na de katheterisatie bij de handgreep vast. Leeg de opvangzak voordat u deze weggooit door de zak bij de pijl (Tear here to empty) open te scheuren en de urine te laten wegstromen.

9b. Gooi de katheter, de opvangzak en de verpakking in een afvalbak. NIET DOOR HET TOILET SPOELEN.

10. Was uw handen.



WAARSCHUWINGEN:

Om de kans op infecties of andere complicaties te verkleinen, het product niet hergebruiken.

Indien men onbehaaglijk wordt of er tekenen van complicatie optreden, stopt u met het gebruik van de katheter en brengt u uw zorgverlener op de hoogte.

INDICATIES VOOR GEBRUIK

Deze intermitterende katheter is een flexibel slangvormig hulpmiddel dat door de urinebuis ingebracht wordt bij mannen, vrouwen en kinderen bij wie urine uit de blaas gehaald moet worden.

VOORZORGSMAATREGELEN: Neem contact op met uw zorgverlener alvorens u dit product gebruikt, wanneer een van de volgende problemen zich voordoet:

- Gevoelige plasbuis
- Onverklaarbare bloeding uit de urinebuis
- Overduidelijke stricturen
- Foutieve passage
- Urethritis – ontsteking van de plasbuis
- Prostatitis – ontsteking van de prostaat
- Epididymitis – ontsteking van de bijbal (zaadballeider)

Voor het zelf inbrengen van een katheter dient u altijd het zorgplan en advies van uw zorgverlener op te volgen, die uitsluitend mogen worden uitgevoerd in overeenstemming met de bijgeleverde instructies. Omdat de katheterisatiefrequentie van persoon tot persoon varieert, dient de aanbevolen frequentie voor uw katheterisatie door uw zorgverlener te worden aangegeven. Neem voor andere vragen over uw katheterisatie contact op met uw zorgverlener.

LET OP: Berg de dozen bij voorkeur op in een horizontale positie bij kamertemperatuur.

Dit product bestaat uit de volgende onderdelen: urineopvangzak van polyurethaan, polyvinylchloride connector en katheter vervaardigd zonder ftalaten.

Lees voor gebruik de gebruiksaanwijzing voor informatie over beoogd gebruik, contra-indicaties, waarschuwingen, voorzorgsmaatregelen en instructies. Uitsluitend op voorschrift.

Hollister bv

0800 - 52 30 352

klantenservice@hollister.com

www.hollister.nl



Hollister, het Hollister logo en Infyna Plus zijn handelsmerken van Hollister Incorporated. © 2022 Hollister Incorporated
NL-00190